



# VÄRMEGOLV

1

2

3

4

5

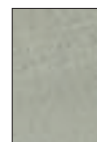
6

Systemet är speciellt framtaget för spackling av golvvärme kablar med en max diameter på 8 mm. Var noga med att värmekabeln sitter fast ordentlig mot underlaget och att spackelskiktet ovan värmekabeln/värmemattan är minst 5 mm.

1

## Underlag

Golvet kan bestå av t.ex. betong, spackel, spånskiva eller golv-gips och skall vara starkt, torrt, rengjort och fritt från damm, smuts, asfalt och liknande som kan försämma vidhäftning.



2

## Primer – GD 749 (se sid 22)

Börja med att rolla eller pensla ut GD 749 (vid spånskiva, prima med HPS 673) över hela ytan. Låt det därefter torka i ca 2 tim tills ytan fått en klar, blank film.



3

## Värmekabel/värmematta

Värmekabeln/värmemattan skall vara ordentligt fastsatt vid underlaget annars kan den flyta upp i spacklet.

4

## Avjämningsmassa – FS 15 plus (se sid 28)

Använd därefter spacklet FS 15 plus som är en självutjämnande avjämningsmassa. FS 15 plus kan användas från ett skikt om 2 mm till 40 mm. Torkar snabbt och är gångbart/plattsättningsbart efter ca 3 timmar. **Obs! Glöm inte att spackla minst 5 mm ovanför kabelns högsta punkt.**



5

## Fästmassa – Sopro's No.1 (se sid 23)

Stryk nu ut ett kontaktskikt av Sopro's No.1 fästmassa för optimal vidhäftning. Använd den släta sidan av tandspackeln. Vänd därefter på tandspackeln och använd den tandade sidan för att kamma ut fästmassan med. **Obs! Kamma inte ut mer fästmassa än du hinner montera plattor på inom de närmsta 10 till 15 minuterna.**



6

## Fogmassa – FL (se sid 26)

Plattorna kan fogas efter 24 tim eller tidigare beroende på vilken fästmassa som används. Utmärkt till fogning är Sopro FL eller Sopro Saphir® 15.



Keramiska plattor på uppvärmda golv skall ha en vattenabsorption om högst 6%. Igångsättning av värmegolvet kan tidigast ske 28 dagar efter fogning.